



## LE BULLETIN DES TRAVAUX

### PLONGEONS DANS NOTRE PROJET DE RÉNOVATION POUR RENDRE LE CENTRE ACCESSIBLE AUX FEMMES À MOBILITÉ RÉDUITE!



Par Julie Drolet, coordonnatrice

Nous en parlons depuis de nombreuses années, mais c'est maintenant que les travaux de rénovation commencent! Notre but : rendre accessible à un plus grand nombre de femmes l'ensemble de notre immeuble. Pour ce faire, nous **procéderons à l'installation d'un monte-personne (petit ascenseur) pour permettre les déplacements entre les étages en plus d'apporter différentes améliorations à l'ensemble du Centre!**

#### Pourquoi voulons nous faire ces travaux?

Actuellement, c'est impossible de se déplacer dans le Centre pour les femmes qui utilisent un fauteuil roulant. Les déplacements sont aussi plus difficiles pour celles qui utilisent une aide à la mobilité comme un déambulateur ou qui ont des douleurs aux jambes. **Après les travaux, toutes les femmes qui en ont besoin pourront utiliser le monte-personne et se déplacer dans le Centre pour participer aux activités, profiter du milieu de vie et rencontrer les travailleuses.**

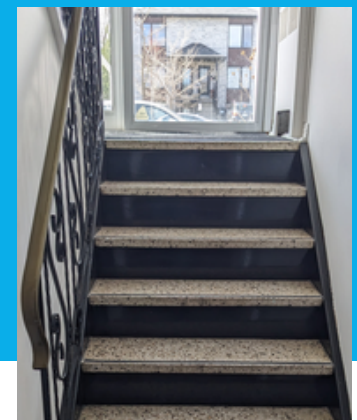
#### Un bulletin pour répondre à vos questions

Un projet d'une telle envergure suscite bien des questions! Est-ce que le Centre sera fermé durant les travaux? Combien de temps les travaux vont-ils durer? Est-ce qu'il y aura quand même des activités? Comment est-ce que je pourrai contacter les travailleuses? De quoi va avoir l'air le Centre après les travaux?

C'est pour répondre à toutes ces questions que nous avons créé ce bulletin. Vous y trouverez des informations sur les travaux, la réorganisation de l'offre de services pendant le chantier, l'échéancier et les bailleurs de fond qui ont contribué au projet. **N'hésitez pas à nous contacter si des questions persistent.**

Des escaliers pour se rendre à l'accueil et pour descendre dans la salle d'activités : un obstacle pour beaucoup de femmes.

Comment faire avec ces escaliers?





## PORTRAIT DES TRAVAUX

L'élément central des travaux est l'installation d'un monte-personne. Son implantation nous amène à faire plusieurs réaménagements dans le Centre.

En premier lieu, l'entrée du Centre sera dorénavant située du côté de la salle Gisèle (l'ancien garage) car notre entrée actuelle comporte des escaliers qui rendent l'accès impossible aux femmes à mobilité réduite. Une rampe d'accès sera installée du trottoir jusqu'à la porte et toutes les femmes passeront donc par cette nouvelle entrée.

Dès l'entrée, vous serez dans notre nouvel accueil où, comme actuellement, une travailleuse sera présente pour vous soutenir ou jaser avec vous! À partir de cette salle, il sera possible d'avoir accès au monte-personne pour descendre dans la salle d'activités et monter à l'étage afin de profiter du milieu de vie et de l'espace bibliothèque. Les escaliers demeureront accessibles pour celles qui peuvent les utiliser.

La salle de toilette du sous-sol sera également rénovée pour permettre qu'on s'y déplace en fauteuil roulant. Nous y ajouterons aussi des barres de soutien et un lavabo accessible.

L'emplacement du monte-personne nous oblige à revoir les espaces cuisine. La cuisine principale sera au sous-sol dans ce qui est actuellement le bureau de Sophie. Cela nous donnera un accès plus direct à la nourriture lors des dîners-causeries et des événements. Une mini cuisinette sera aussi réaménagée à l'étage.

Plusieurs cadres de porte seront élargis afin de permettre le passage d'un fauteuil roulant. Nous changerons également certaines surfaces de plancher, l'éclairage et le chauffage. Bref, on en profite pour revampier le Centre qui, en plus d'être accessible, sera plus beau!



Un monte-personne sur 3 étages!

- 1er étage
- Salle Gisèle (Accueil)
- sous-sol



Nouvelle entrée



Nouvel accueil



Salle de bain

Table à langer



Cuisine sous-sol



## LE CENTRE PENDANT LES TRAVAUX

« Il est évident que nous ne pourrons pas maintenir la même offre de services et d'activités pendant les travaux, mais nous faisons une priorité de maintenir le lien avec les membres et les femmes qui ont besoin de nos services, de même qu'avec les organismes partenaires. »

### Télétravail

Pendant les travaux, les travailleuses seront en télétravail selon l'horaire habituel du Centre, du lundi au jeudi. Nous poursuivrons les rencontres d'équipe et les rencontres de concertation.

### Accueil

**L'accueil du Centre sera fermé à partir du 3 novembre.** Les deux premières semaines de novembre seront consacrées à faire des boîtes pour préparer le Centre pour les travaux. Il sera impossible d'accéder à l'immeuble à partir du 17 novembre.

### Téléphone

Vous pouvez nous joindre par téléphone au numéro habituel : **450 670-0111**.

**Nous offrirons de l'accueil et du soutien téléphonique sans rendez-vous :**

- **Les mardis 9h-12h et 13h-16h**
- **Les mercredis 9h-12h et 13h-16h**

### Rencontre avec une travailleuse

Pour les femmes qui en auraient besoin, il sera aussi possible de **prendre rendez-vous pour une rencontre ponctuelle avec une travailleuse**. À votre choix, ces rencontres pourront se faire **par téléphone, par zoom ou en personne** pour une marche ou pour boire un café dans un lieu public. Nous déterminerons avec vous le lieu et l'heure de la rencontre.

## Comment nous joindre pendant les travaux

**450 670-0111**

**[info@centrefemmeslongueuil.org](mailto:info@centrefemmeslongueuil.org)**

Site Web : **[centrefemmeslongueuil.org](http://centrefemmeslongueuil.org)**

Facebook : **[@femmeslongueuil](https://www.facebook.com/femmeslongueuil)**

Instagram : **[@centredesfemmesdelongueuil](https://www.instagram.com/centredesfemmesdelongueuil)**

### Programmation d'activités

Une programmation d'activités allégée sera aussi offerte avec **quelques activités en présence et d'autres en Zoom**.

**La programmation de novembre-décembre sera envoyée à la fin octobre.**

Vous y trouverez toutes les informations sur le lieu des activités en présences.

Pour les rencontres en zoom, nous pourrons vous soutenir pour faciliter votre participation.

**Tout au long des travaux, n'hésitez pas à nous contacter si vous avez besoin de parler, de soutien ou d'information. Nous demeurons disponibles pour vous!**



## ÉCHÉANCIER

**2019** : Début des réflexions pour rendre le Centre accessible et création d'un premier jet de plan avec la Société Logique, une entreprise spécialisée en accessibilité.

**Décembre 2023** : Octroi d'une subvention qui permet de rendre possible le projet.

**Avril 2024** : Embauche de la **firme d'architecte Rayside Labossière inc.** Entre avril 2024 et novembre 2025, plusieurs rencontres ont lieu pour valider nos besoins, ébaucher des scénarios de plan et choisir ce qu'on veut et peut réellement faire. On concrétise aussi le montage financier du projet.

**Octobre 2025** : Signature du contrat pour la réalisation des travaux avec **Senterre Entrepreneur général**, une entreprise de Longueuil. Notre chargée de projet s'appelle Geneviève Leblanc.

**Novembre 2025** : **Début des travaux de rénovation.**

**Avril 2025** : **Fin prévue des travaux de rénovation.**

## UN PROJET DE PRÈS DE 500 000\$

Depuis plusieurs années, le Centre amasse des fonds pour l'entretien de son immeuble et en prévision de cette transformation souhaitée. À ce jour, **nous avons cumulé 160 000\$ pour le projet de rénovation.** Nous pouvons également compter sur la **contribution de partenaires financiers pour la somme de 182 000\$.** Pour combler l'écart entre le coût du projet et les fonds actuellement disponibles, **nous contracterons aussi une hypothèque.**

## MERCI À NOS PARTENAIRES DANS CE PROJET

Les travaux sont rendus possibles grâce à la contribution financière de :

- **Fond d'accessibilité du Gouvernements du Canada** : 100 000\$
- **Fond discrétionnaire du PSOC** - Programme de soutien aux organismes communautaires en santé et services sociaux : 40 000\$
- **Desjardins** (Caisses Pierre-Boucher, Charles-Lemoyne, Saint-Hubert et Vieux-Longueuil) : 40 000\$
- Soutien à l'action bénévole - **Shirley Dorismond, députée Marie-Victorin** : 2 000\$

**Bravo et merci aux membres du CA actuelles et passées et aux membres de l'équipe du Centre qui ont cru en ce projet et qui ont travaillé à sa réalisation. Ces rénovations feront une réelle différence dans notre capacité d'inclusion!**