



Centre des femmes
de Longueuil

LA FORCE DE LA SOLIDARITÉ!



Ensemble et en changement!

**Rapport d'activités annuel
2025-2026**

Table des matières

Mot de l'équipe de travail	3
À propos du Centre	5
Vie associative	6
Le conseil d'administration	6
Mots des administratrices	7
L'assemblée générale annuelle	9
Portrait des membres	10
Accueil, soutien et référence	11
Milieu de vie	12
Nos projets	13
Accessibilité pour les femmes à mobilité réduite	13
En action pour la diversité et l'inclusion	14
Programmation d'activités	16
Groupe de soutien et d'entraide	19
Groupe de soutien pour femmes ayant des comportements violents	19
Groupe de soutien Mieux vivre ma séparation	21
Groupe d'entraide pour femmes immigrantes	23
Action bénévole	24
Les comités	25
Mobilisations et actions collectives	29
Marche mondiale des femmes	29
Le communautaire à boutte	30
Autres mobilisations et actions	33
Concertations et représentations	35
Concertation nationale	35
Concertations régionales	36
Concertations locales	38
Partenariat avec la Ville de Longueuil	40
Autres représentations	41
Communications	42
Financement	45
Formation de l'équipe	46
Annexe 1 - Revue de presse	47
Annexe 2 - Liste des formations suivies par l'équipe	49
Annexe 3 - Liste des acronymes	51

Mot de l'équipe de travail

Si nous devions choisir un seul mot pour décrire cette année, ce serait sans aucun doute : atypique. Notre parcours a été rythmé par une solidarité vibrante, débutant par une mobilisation des centres de femmes devant l'Assemblée nationale en juin dernier, suivie d'une participation historique à la Marche mondiale des femmes à Québec où 16 000 personnes ont uni leurs voix. Pour clore l'année, nous avons pris part à la grève sans précédent du mouvement « Communautaire à boutte », en lutte avec plus de 1900 organismes communautaires pour revendiquer un financement adéquat et une reconnaissance réelle de notre travail. À travers toutes ces mobilisations, voir de plus en plus de membres oser prendre la rue à nos côtés demeure notre plus grande fierté.

Cette année fut aussi atypique par notre réalité quotidienne. En novembre, le Centre est devenu « sans domicile fixe » en raison de nos travaux de rénovation. Nos travailleuses ont fait de leur maison leur quartier général, transformant salons et cuisines en bureaux pour assurer la continuité des services. Que ce soit virtuellement via Zoom, dans des cafés ou au local loué du CDDM, le lien avec nos membres n'a jamais été rompu. Un immense merci aux bénévoles et aux membres qui ont poursuivi l'aventure avec nous malgré ces bouleversements. Merci au Café Espoir de nous avoir accueillies dans leur espace, au CDDM pour la location de salle pour nos activités et instances et au Carrefour pour elles pour le prêt d'un local pour des réunions d'équipe.



Au cœur de cette effervescence, **nous avons eu le privilège de célébrer un jalon rare : les 25 ans d'implication de notre chère Nathalie!** Merci, Nathalie, pour ton dévouement envers la mission du Centre, les membres et tes collègues. Nous nous souhaitons 25 autres belles années avec toi!

Au moment où vous lirez ces lignes, nous aurons enfin réintégré notre maison. Une maison désormais plus accessible où chaque femme pourra choisir un livre dans notre bibliothèque sans avoir à se soucier des marches à gravir. Nous sommes prêtes à entamer ce nouveau chapitre, épaulées par nos travailleuses d'été qui viendront bientôt prêter main-forte à l'équipe.

Bonne lecture !



Déjà 25 années au Centre des femmes de Longueuil pour Nathalie!



À propos du Centre

Mission

Nous bâtissons ensemble une communauté féministe et solidaire qui reflète toutes nos diversités.

Vision

- Le Centre des femmes de Longueuil est notre lieu d'appartenance accueillant et sécuritaire.
- C'est un lieu d'éducation populaire féministe intersectionnelle.
- Nous nous y entraînons et nous y engageons pour déployer notre pouvoir d'agir individuel et collectif.
- Nous réclamons notre place et exigeons le respect.

Nos objectifs

- Briser l'isolement des femmes;
- Susciter une prise de conscience individuelle et collective;
- Mobiliser et soutenir les femmes dans l'affirmation et la défense de leurs droits;
- Soutenir les femmes qui vivent différentes formes de violence (conjugale, sexuelle, systémique).
- Lutter contre les diverses discriminations que vivent les femmes;
- Sensibiliser la population aux différentes réalités des femmes et soutenir une action collective qui favorise un changement social;
- Favoriser l'empowerment des femmes.

Notre ambition

Faire du Centre des femmes de Longueuil un incontournable en matière de droits des femmes à Longueuil, tant pour les femmes du territoire que pour les différentes organisations du milieu (communautaires, institutionnelles, médiatiques, etc.).

Nos valeurs



Solidarité



Engagement



Justice sociale



Autonomie



Respect

Le conseil d'administration (CA)

Le Centre des femmes de Longueuil ne pourrait remplir sa mission sans l'implication soutenue de ses administratrices. Au-delà de représenter la voix des femmes au sein du conseil d'administration, elles épaulent l'équipe de travail dans les orientations stratégiques et assurent une supervision rigoureuse des volets financier, immobilier et organisationnel. Élues lors de l'assemblée générale ou nommées par cooptation, ces femmes sont les gardiennes de l'intégrité de notre organisme.

En un coup d'oeil

Rencontres régulières : 8

Réunions de sous-comités : 17

Heures d'implication : 198

Cette année, le CA a consacré une part majeure de ses réflexions au projet de rénovation visant à rendre le Centre plus accessible. Ce chantier d'envergure représente un investissement financier considérable et a nécessité une réorganisation complète de nos services pendant la période des travaux, mobilisant énormément de temps et d'énergie de la part de l'équipe et des administratrices.

En plus des rencontres régulières, les membres du CA s'investissent dans divers sous-comités :

- **Comité Accessibilité** : Il a été le plus sollicité cette année avec le suivi de l'évolution des travaux pour un total de 16 rencontres.
- **Comité Ressources humaines** : Il s'est réuni une fois afin de valider la fin de période de probation d'une travailleuse.
- **Comité Révision de la Politique de conditions de travail** : Initialement prévue au plan de travail, la révision a dû être reportée à l'exercice 2026-2027 en raison d'une tempête de neige et du contexte de grève.

Pour renforcer les liens entre les administratrices et les travailleuses, nous avons aussi organisé un souper équipe/CA en décembre.

Un immense merci à nos administratrices pour votre préparation exemplaire, votre capacité à nommer les enjeux et à prendre position, ainsi que pour votre soutien logistique lors de nos rencontres (animation et prise de notes). Nous sommes privilégiées de pouvoir compter sur votre engagement envers la mission du Centre.



Composition du CA

Au 31 mars 2026, le conseil d'administration était composé d'Hélène Bordeleau, Christine Letendre, Thérèse Ngo Kon, Anne-Marie Payette, Cécile Roy et Nathalie Veilleux. Nous remercions également Lucie Charron qui a quitté en février 2026, de même qu'Audrey Lapierre et Sylvie Boulet qui ont été présentes jusqu'à l'AGA de juin 2025.

Mots des administratrices



Hélène Bordeleau, présidente

Cette année marque déjà la troisième année de mon engagement au sein du conseil d'administration. Au cours des deux dernières années, j'ai eu la chance de participer activement au projet d'accessibilité de notre immeuble. Ce travail s'est réalisé en collaboration avec Julie et Nathalie à qui j'ai apporté mon soutien tout au long du processus. Je ressens une profonde fierté à l'idée de faire partie de cette belle équipe. Ce sentiment est renforcé par la solidarité et la collaboration qui règnent au sein du conseil d'administration. J'adresse mes remerciements les plus sincères à mes collègues pour leur confiance et leur engagement qui rendent notre travail quotidien si agréable et efficace.



Anne-Marie Payette, vice-présidente

Une autre belle année à suivre la grande aventure du Centre des femmes! Votre CA a travaillé très fort pour vous présenter notre Centre devenu accessible et moderne et j'en suis très, très fière. Je suis heureuse de vous représenter au CA et, à chaque année qui passe, je sens mon assurance qui grandit! Merci pour cette belle occasion de m'épanouir.



Cécile Roy, secrétaire-trésorière

Je suis heureuse de me retrouver à nouveau administratrice au Conseil d'administration du Centre des femmes de Longueuil. Un conseil d'administration toujours dynamique et pertinent. Une belle complicité avec l'équipe de travail. Des enjeux importants comme l'accessibilité du Centre et les travaux qui l'accompagnent, une période d'adaptation pour le maintien des services et des activités et puis de nombreuses mobilisations. Un centre toujours vivant et j'y tiens!



Nathalie Veilleux, administratrice

Bonjour mesdames, la petite nouvelle qui vous remercie de m'avoir élue au sein du CA. Je vais essayer de faire des choix éclairés avec l'équipe pour le nouveau Centre des femmes.



Christine Letendre, administratrice

Il me fait plaisir de représenter les travailleuses du Centre au conseil d'administration et d'y travailler avec des membres allumées, dévouées et consciencieuses. Cette année hors du commun a été une occasion pour le CA de démontrer sa capacité de planification, d'analyse et de soutien. Mission accomplie!



Thérèse Ngo Kon, administratrice

L'assemblée générale annuelle (AGA)

Le 18 juin 2025, notre assemblée générale annuelle (AGA) a marqué un temps fort pour le Centre en réunissant 36 personnes, dont huit non-membres.

C'est sous le thème Encore en lutte, pris au sens littéral de la lutte sportive, que s'est tenue la rencontre. Déguisées en lutteuses, les membres de l'équipe de travail et du conseil d'administration ont présenté avec humour et rigueur les différents volets de l'assemblée : rapport d'activités annuel, états financiers, priorités d'actions, projet de rénovation, prévisions budgétaires et autres points essentiels d'une AGA. Le plaisir était au rendez-vous!



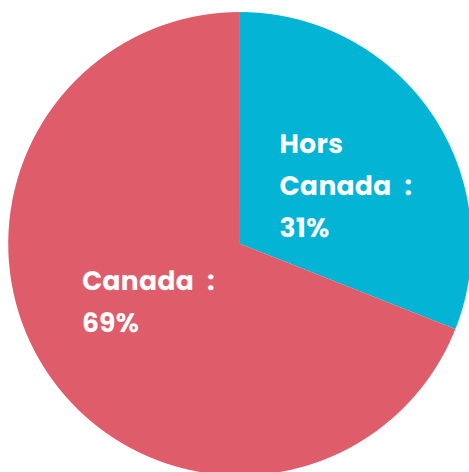
Les membres ont également procédé à l'élection de nouvelles membres au conseil d'administration prêtes à porter les dossiers du Centre pour l'année à venir.



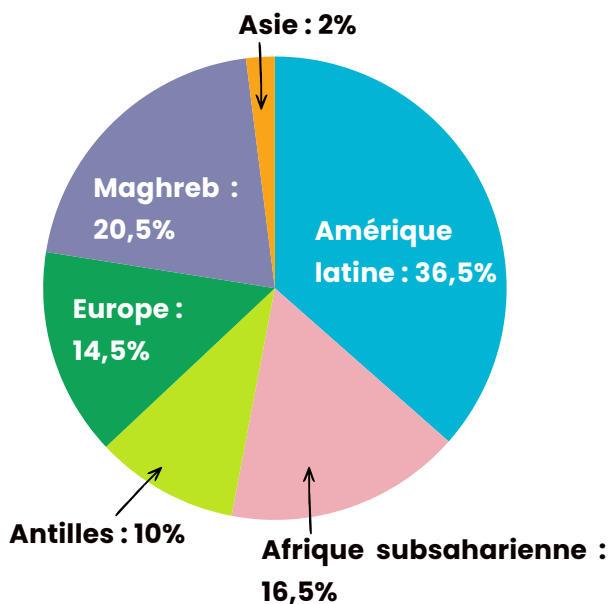
Portrait des membres

Avec **177 membres** au 31 mars 2026, le Centre continue de diversifier son membrariat. Cette année, la proportion de femmes issues de la diversité ethnoculturelle est passée à 31% (contre 28% en 2024-2025) et celle des jeunes femmes à 25% (contre 23%) ce qui confirme le succès de nos efforts pour rendre le Centre toujours plus représentatif des femmes de Longueuil.

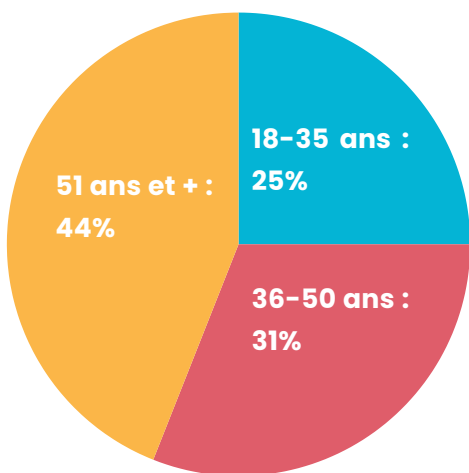
Pays d'origine des membres



Pays d'origine hors Canada



Profil des membres selon l'âge



« Je suis très contente de faire partie du CFL. Très bel organisme et mission très importante pour toutes les femmes! »

Accueil, soutien et référencement

Toute femme peut bénéficier d'une écoute confidentielle et d'un soutien adapté à ses besoins, sans aucune obligation d'être membre du Centre.



Cette année a été marquée par une grande adaptabilité : malgré la fermeture de nos locaux durant les cinq derniers mois de 2025-2026 pour rénovations, l'équipe est restée disponible par télétravail et en rencontres sur rendez-vous. Pendant cette période, nos travailleuses se sont déplacées à 35 reprises dans divers lieux de Longueuil pour des rencontres de soutien individuel.

La compilation des statistiques des rencontres d'évaluation de besoins (1ère rencontre d'une femme au Centre) a été affectée par la période de fermeture et les informations que nous avons à ce sujet sont incomplètes. Les 60 évaluations de besoins compilées cette année nous semblent inférieures à la réalité. Bien que nous notions une baisse des évaluations de besoins (compilées) cette année, la force de nos partenariats communautaires et institutionnels a continué de favoriser un référencement efficace des femmes vers nos services.

En un coup d'oeil

Évaluation de besoins : 60

Interventions individuelles de soutien (*voir note) : 2697

- Par téléphone : 808
- Par courriel : 1576
- En personne/en virtuel : 313
- Rencontres individuelles en personne hors du Centre : 35

***Note :** Nous avons limité le calcul des téléphones, courriels et rencontres aux échanges d'intervention individuelle (écoute, soutien, référencement). Cela dit, les travailleuses du Centre reçoivent un nombre beaucoup plus élevé de communications (téléphones, courriels, échanges en personne) ce qui nécessite un temps de traitement important.

Voici les principaux sujets des interventions individuelles cette année :

- Séparation
- Logement
- Isolement social
- Violences (conjugales, sexuelles, économiques et autres)
- Santé mentale et physique
- Relations familiales



« [Au Centre, on trouve un] accueil inconditionnel des femmes en fonction de ce qu'elles sont et non pas ce dont elles ont l'air ou l'épaisseur du porte-feuille de leur famille. »

Milieu de vie

Sans rendez-vous ni inscription, notre milieu de vie se veut un espace sécuritaire dédié à la discussion, à la détente et à l'accès à des ressources (ordinateurs et bibliothèque féministe). Malgré les cinq mois de fermeture pour travaux, la vitalité de cet espace ne s'est pas démentie.

En seulement 7 mois d'ouverture, nous avons accueilli 88 femmes différentes (comparativement à 82 pour toute l'année précédente), pour un total de 273 présences. Pendant les rénovations, nous avons maintenu l'esprit du milieu de vie, principalement au Café Espoir, en organisant des rencontres permettant aux membres d'échanger malgré la fermeture de nos locaux.



En un coup d'oeil

Au Centre

Présences totales : 273

Femmes différentes : 88

Utilisation des ordinateurs : 44

À l'extérieur du Centre

Rencontres "milieu de vie" : 8

Présences totales : 31

Femmes différentes : 21

Nos projets

Accessibilité pour les femmes à mobilité réduite

Ce projet d'envergure visant à rendre nos locaux plus accessibles sera achevé au moment de la remise de ce rapport. C'est avec une immense fierté que pourrons dire « Mission accomplie! »



L'installation d'un monte-personne permettra désormais à toutes les femmes de circuler librement entre les étages. Le réaménagement d'une salle de toilette, l'élargissement de certaines portes et l'installation de nouveaux éclairages contribueront également à améliorer l'accessibilité du Centre. En prime, nos membres retrouveront des locaux entièrement rénovés et rafraîchis. Pour mener à bien cette transformation, le Comité accessibilité a travaillé sans relâche, soutenu par l'expertise de la firme d'architecture Rayside Labossière. De la révision des plans à la sélection minutieuse des matériaux (planchers, céramiques, comptoirs, couleurs), chaque décision a été mûrement réfléchi. À la suite d'un appel d'offres ayant mobilisé cinq entreprises, c'est Senterre entrepreneur général qui a été retenu pour sa capacité à respecter nos contraintes budgétaires.

Le coup d'envoi a été donné en octobre. Avec l'aide précieuse de bénévoles, le Centre a été mis en boîtes pour entreposage chez les travailleuses et dans un conteneur. Puis, les services ont été délocalisés, laissant le champ libre à l'équipe de rénovation.



Les membres du comité Accessibilité ont aussi participé à 16 rencontres de suivi de chantier et ont apporté leur contribution aux ajustements nécessaires pour faire face à quelques imprévus (remplacement de lavabo en rupture de stock, choix de quincaillerie, adaptation aux contraintes de l'immeuble).



Tout au long des travaux, nous avons informé les membres et partenaires via trois bulletins de liaison et une vidéo « maison ».

Étape majeure dans l'histoire du Centre, ce projet de rénovation témoigne de notre engagement concret envers l'inclusion!

En action pour la diversité et l'inclusion

Le groupe d'entraide pour femmes immigrantes offre un espace réservé aux femmes ayant un parcours d'immigration, qu'elles soient établies depuis peu ou depuis longtemps. Une fois par mois, ce groupe permet aux participantes d'échanger sur leur vécu, de découvrir de nouveaux outils et ressources et de bâtir un réseau de solidarité.

Cette année, certaines rencontres ont porté sur des enjeux concrets du quotidien tels que le système médical québécois, la santé mentale et la gestion financière. D'autres ateliers se sont plutôt centrés sur les échanges informels ainsi que sur l'expression individuelle et collective de leurs réalités par la création artistique. Chaque rencontre a mobilisé entre 6 et 13 participantes. (Voir section Groupes de soutien et d'entraide - Groupe d'entraide pour femmes immigrantes.)

En un coup d'oeil

Activités offertes : 24

Participation totale : 205



En complément, des ateliers de jeux et exercices pour pratiquer le français, animés par une bénévole, soutiennent de façon sporadique les femmes dans leur apprentissage linguistique. Huit femmes ont bénéficié de ce soutien cette année.



Enfin, nos *Soirées d'échanges interculturels* ont lieu tous les deux mois pour célébrer la richesse de nos diversités. C'est un moment privilégié pour découvrir les cultures de chacune et favoriser le mieux-vivre ensemble.

Nous proposons également, seules ou avec des groupes alliés, divers ateliers de sensibilisation au racisme systémique. Ces rencontres visent à déconstruire les préjugés et à outiller nos membres pour un accueil toujours plus inclusif de la diversité.



« Cette activité me fait me rendre compte qu'on a plus en commun qu'il y a de choses qui nous séparent. Une activité comme ce soir donne du sens au mot entraide. »

Programmation d'activités

« Prendre soin de soi », « S'outiller » et « Agir ensemble » sont les piliers de notre programmation d'activités. Cette année, ces objectifs ont pris une dimension particulière : face aux travaux de rénovation pour l'accessibilité de nos locaux, l'équipe a fait preuve d'une agilité remarquable. En pivotant vers des activités sur Zoom et dans des espaces loués, nous avons maintenu des lieux d'échanges essentiels pour les femmes du territoire.

En un coup d'oeil

Activités offertes par le Centre : 121

Activités animées par des bénévoles : 31

Activités offertes par des organismes du milieu auxquelles nous avons participé : 13

Participation totale : 945

Participant·es différentes : 213

Fidèles à notre approche « par, pour et avec les femmes », ce sont 18 bénévoles qui ont animé avec passion 20 ateliers différents pour un total de 31 activités.

L'actualité a également occupé une place centrale : nous avons doublé la fréquence de nos *Dîners d'actualités* pour mieux décrypter les changements de notre société. Enfin, dans le tourbillon d'une double année électorale (fédérale et municipale), nos rencontres *On politique!* ont été plus nombreuses que jamais, offrant une tribune directe aux femmes pour interpeller les personnes candidates.

Au-delà de notre programmation à l'interne, nous agissons comme un trait d'union entre nos membres et les enjeux de notre communauté. C'est pourquoi nous les invitons à participer en groupe à des événements offerts par nos partenaires. Qu'il s'agisse du webinaire *Femmes et handicap* (AILIA), du dévoilement de *l'État des lieux sur l'avortement* (FQPN) ou de la consultation citoyenne sur le transport adapté (RTL et AUTAL), ces sorties collectives permettent à nos membres d'occuper l'espace citoyen et de renforcer leur pouvoir d'agir.

Prendre soin de soi : Cultiver notre créativité et la sororité

Les activités de ce volet visent à briser l'isolement, à procurer du plaisir et à renforcer le sentiment d'appartenance. Ce volet est le cœur battant du Centre, là où se créent les amitiés et où l'on recharge ses batteries.



Cette année, nous avons exploré notre intériorité à travers des ateliers comme *À la rencontre de soi* ou *Dans le miroir, je vois...*, tout en abordant des sujets essentiels comme l'amitié à l'âge adulte et les limites corporelles. La créativité a aussi été un puissant moteur avec notre *Album créatif*, la *Jasette artistique* et des projets engagés comme *L'art de résister*.

Qu'il s'agisse de nos classiques *Matins muffins*, des diverses célébrations, de nos clubs de lecture et de marche, ou de moments comme le *Cabaret des sorcières* et l'hommage touchant à Josette Jacques, chaque rencontre a été une occasion de développer nos liens et de cultiver la solidarité.

S'outiller : Décrypter le monde pour mieux agir

S'outiller, c'est avant tout se donner les moyens de comprendre les systèmes qui nous entourent pour mieux les transformer. Cette année, l'actualité politique a été au cœur de nos réflexions. À travers nos rencontres *On politique!* nos membres ont pu interpeller directement les personnes candidates aux élections fédérales et municipales, tout en approfondissant les enjeux pro-choix et la défense du communautaire.



Nos ciné-causeries ont permis d'aborder des sujets percutants : que ce soit la montée du masculinisme, les réalités et enjeux vécus par les personnes trans ou encore la pauvreté au féminin. Nous avons également poursuivi notre travail sur l'inclusion et l'antiracisme avec des ateliers et des soirées d'échanges interculturels. Les activités de ce volet permettent aussi de repartir avec des outils concrets, par exemple sur des notions de droits juridiques avec *Inform'elle* ou au sujet de nos préoccupations environnementales.

Agir ensemble : De la parole à l'action collective

Le volet « Agir ensemble » permet aux femmes de devenir actrices de changement en développant. Cette année, le militantisme créatif a été à l'honneur avec la confection des *Capes de la solidarité* pour la Marche mondiale des femmes, un projet alliant art et revendications.

Nous avons également renforcé l'appartenance et l'implication à l'organisme à travers les rencontres *Nos voix, notre Centre* où les membres ont pu s'exprimer sur les réalités de notre milieu et sur les enjeux du mouvement communautaire. Que ce soit par le projet de recueil de textes, la rédaction de notre journal *La Grande Lettre* ou notre participation à la campagne de lettres d'Amnistie internationale et aux 12 jours d'action contre les violences faites aux femmes, chaque geste a contribué à briser le silence et à bâtir une solidarité qui dépasse nos murs.



18-35 ans : S'appropriier le Centre à son rythme

Parce que les réalités des jeunes femmes demandent des espaces qui leur ressemblent, nous maintenons un volet spécifique pour les 18-35 ans. Bien que le calendrier ait été plus léger cette année, deux activités ciblées ont permis de créer des moments de rencontre significatifs et confirment la pertinence de dédier des espaces où les plus jeunes peuvent se reconnaître, échanger et s'impliquer dans le mouvement féministe local. Ces rendez-vous sont essentiels pour assurer une mixité générationnelle au sein de notre membership et permettre aux jeunes femmes de s'appropriier le Centre à leur rythme.



« De manière générale, je trouve que les programmations offrent une belle variété de sujets pour rejoindre toutes les femmes, peu importe leur âge. J'apprécie que des activités soient offertes pour répondre à des besoins spécifiques à des sous-groupes, c'est inclusif. »

Groupes de soutien et d'entraide

L'intervention de groupe est un pilier de notre approche : elle permet de briser l'isolement, de renforcer l'estime de soi et de transformer des vécus individuels en force collective. Partager des réalités similaires permet de créer des liens et de favoriser l'entraide entre les participantes.

Nos groupes répondent à des besoins spécifiques selon deux formats :

Groupes de soutien (parcours continu sur plusieurs semaines) :

- Femmes ayant des comportements violents : 10 semaines
- Mieux vivre ma séparation : 8 semaines

Groupe d'entraide (format ouvert) :

- Femmes immigrantes : Une rencontre mensuelle accessible de façon ponctuelle, offrant une flexibilité totale selon les besoins et disponibilités des participantes.

Groupe de soutien pour femmes ayant des comportements violents (FCV)

Depuis 2011, ce groupe de soutien permet aux participantes de comprendre et de développer des alternatives à la violence, d'assurer leur sécurité, de prendre conscience de l'impact des conditions de vie des femmes propices à l'utilisation de la violence et de développer un pouvoir d'agir sur ces conditions de vie.

En un coup d'oeil

Groupes offerts : 3

Nombre de participantes : 26

Rencontres ponctuelles
"maintien" : 4

Nombre de participantes aux
rencontres "maintien" : 14

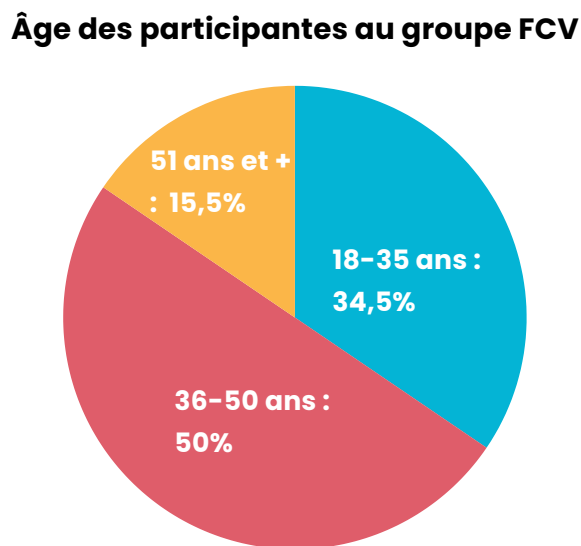
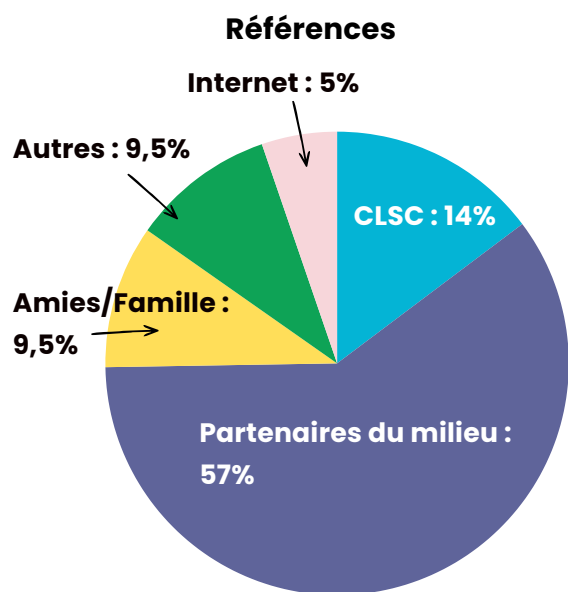
À la fin du parcours, les 26 participantes ont affirmé qu'elles se sentent mieux outillées pour faire face aux situations stressantes qu'elles rencontrent dans leur vie quotidienne (difficultés financières, relationnelles, de santé mentale, de logement, etc.) et qu'elles trouvent plus facilement des alternatives à leurs comportements violents. Elles connaissent mieux les ressources de la communauté et leur sentiment de méfiance envers celles-ci s'atténue.

En plus des trois séries de rencontres offertes cette année, nous avons organisé quatre rencontres ponctuelles de "groupe maintien" ouvertes à toutes les femmes ayant déjà effectué la démarche. Ces rencontres ont permis à 14 femmes de maintenir leurs acquis, de faire face à une période plus difficile (séparation, problèmes scolaires des enfants, processus judiciaire, consommation, etc.) et de continuer à développer leur réseau d'entraide.

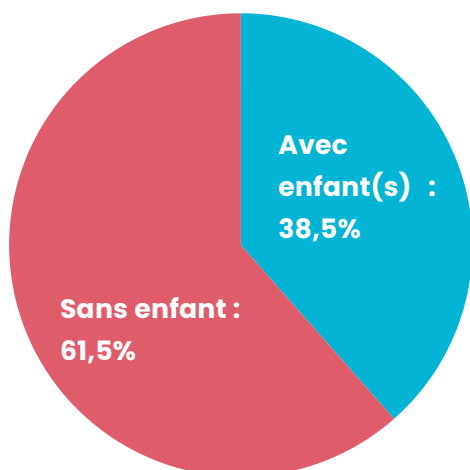
Plusieurs participantes continuent à s'entraider (garde d'enfants, covoiturage, échange de vêtements, etc.) et à fréquenter le Centre après leur démarche de groupe.



Merci, j'ai appris à parler calmement avec l'intervenante de la DPJ, ça aide mon dossier.

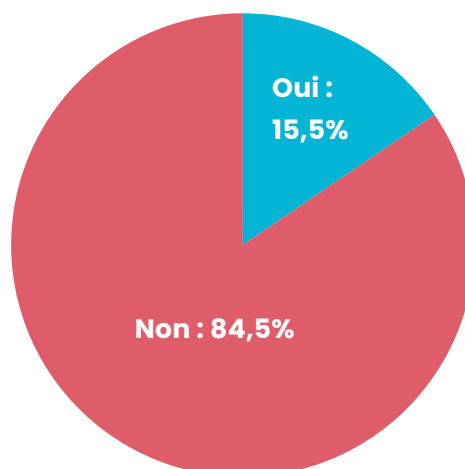


Participant^{es} qui ont des enfants mineurs



*L'an dernier les chiffres étaient à l'inverse, soit 37% sans enfants

Monoparentale



*La proportion de femmes monoparentales est moins élevée que l'année dernière (35%)

Groupe de soutien *Mieux vivre ma séparation*

Ce groupe offre un espace sécuritaire aux femmes traversant une rupture, qu'elle soit vécue, en cours ou envisagée. Les participantes y explorent les étapes du deuil et de la réorganisation familiale, tout en abordant les enjeux de communication et de violence conjugale et post-séparation.

En un coup d'oeil

Groupes offerts : 2

Nombre de participantes : 18

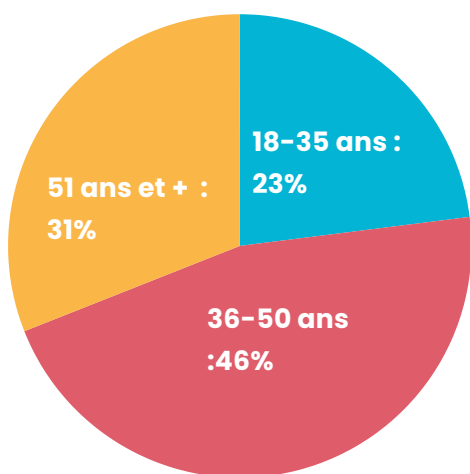
Grâce à notre partenariat avec Inform'elle, une notaire intervient pour outiller les femmes sur les aspects juridiques de la séparation, le droit de la famille et la garde des enfants.

Cette année, deux groupes ont permis à 18 femmes de briser leur isolement dans le tourbillon que peut représenter une séparation, de développer des stratégies de reprise de pouvoir et de tisser des liens de solidarité et de soutien.

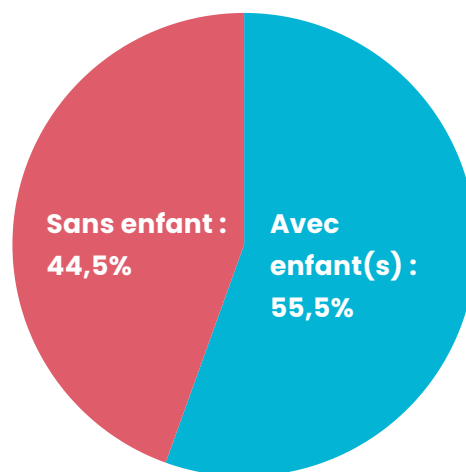
Le fait que plus de la moitié des participantes (55,5 %) soient nées hors Canada souligne à quel point ce service répond aussi aux besoins des femmes immigrantes et nous rappelle l'importance de continuer à diversifier notre membership.

40% des participantes de ce groupe sont référées par le CLSC ou des partenaires du milieu.

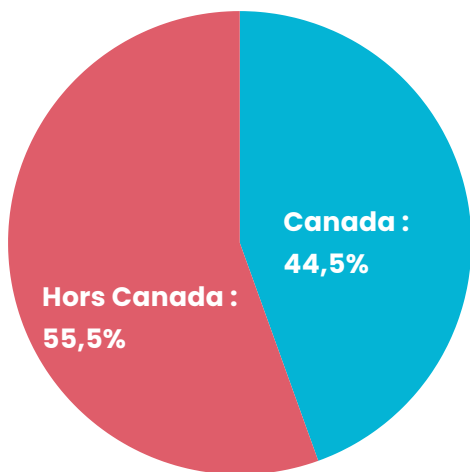
Âge des participantes au groupe séparation



Participantes qui ont des enfants mineurs



Pays d'origine



Je me suis sentie moins seule. Ça m'a apporté un pas de recul face à ma propre séparation.

Groupe d'entraide pour femmes immigrantes

Le groupe d'entraide pour femmes immigrantes se veut un espace d'expression et d'affirmation, essentiel pour briser l'isolement et créer des liens entre femmes partageant des réalités similaires. Dans ce milieu où l'expérience de chacune devient un outil pour les autres, la vie du groupe a été marquée cette année par une volonté d'implication accrue : certaines participantes se sont chargées elles-mêmes de la planification et de l'animation de certaines rencontres.

Pour s'adapter aux réalités de toutes, nous avons lancé une formule hybride, ce qui facilite la présence de celles qui ne peuvent pas se déplacer. Avec 119 participations totales sur 12 rencontres, le groupe a rejoint 44 femmes différentes.

Près de 120 femmes reçoivent nos communications concernant le groupe d'entraide pour femmes immigrantes ce qui témoigne du besoin que cela représente.

Note : Un nombre important de participantes aux rencontres du groupe d'entraide pour femmes immigrantes ne sont pas membres du Centre ce qui ne nous permet pas de faire un portrait statistique.

En un coup d'oeil

Nombre de rencontres : 12

Participations totales : 119

Participantes différentes : 44

Abonnées à l'infolettre du groupe : près de 120



« Avec le groupe d'entraide, pour la première fois, je trouve que je ne suis pas seule dans l'univers. »

Action bénévole

Au Centre, chaque femme trouve sa place pour s'impliquer, que ce soit dans l'animation d'ateliers, en participant à un comité ou en offrant du soutien ponctuel en fonction des besoins du moment.

Plus qu'une simple occupation, le bénévolat au Centre est un levier de transformation sociale. C'est pourquoi nous offrons un soutien constant et adapté pour permettre à chacune de s'épanouir dans ses fonctions.

Comme à chaque année, nous avons organisé une fête de reconnaissance pour souligner l'apport inestimable des bénévoles. Une vingtaine d'entre elles ont répondu à l'invitation et se sont rassemblées au parc Michel-Chartrand. Sous le thème « En route vers le bénévolat », cette célébration, alliant grand air, rallye et plaisir partagé, a permis de renforcer nos liens dans une ambiance festive et solidaire.

En un coup d'oeil

L'implication bénévole en quelques chiffres :

- Heures totales d'implication bénévole : 1 088 h
- Nombre de bénévoles : 57
- Étudiantes en stage d'observation : 7
- Nombre de comités : 8



Merci à toutes celles qui rendent la vie du Centre si créative et solidaire!

Préparation et animation d'ateliers (244 heures)

Cette année de rénovations majeures a exigé de l'audace de la part de nos animatrices bénévoles. Privées de nos locaux habituels, elles ont su adapter certaines animations en mode virtuel, transformant une contrainte en opportunité d'apprentissage. Même si le nombre d'activités a légèrement diminué, la qualité de l'engagement est restée intacte, portée par le désir de dynamiser le Centre et de lutter pour les droits des femmes.

Soutien ponctuel (90 heures)

Tout au long de l'année, 19 femmes ont généreusement offert leur temps pour différentes tâches ponctuelles : menus travaux, préparation d'envois postaux, emballage en prévision des rénovations, etc. Plusieurs ont également agi comme ambassadrices en effectuant de l'affichage, la distribution de nos programmations ou la tenue de kiosques, tandis que certaines ont même prêté leur image lors d'une séance photo destinée à illustrer notre nouveau site internet.



Les comités

Comité d'actions locales féministe (30 heures)

Ce comité est un espace de réflexions et de mobilisations pour améliorer les conditions de vie des femmes et des personnes marginalisées de Longueuil. C'est à travers des échanges et des tempêtes d'idées que les militantes s'entraident et agissent collectivement dans une perspective et une approche féministe intersectionnelle. Le comité a fait des publications, conçu différents outils de sensibilisation et organisé des actions sur le droit à l'avortement, la santé mentale des femmes, les violences sexuelles en temps de guerre et de génocide, le jour du souvenir trans, la violence envers les femmes dans les relations intimes et les féminicides. Le Centre peut compter sur des membres très mobilisées, toujours prêtes à prendre la parole et à lutter pour une société féministe! Plusieurs centaines de personnes ont été rejointes par les actions du comité! (Voir section Mobilisations et actions collectives - Autres mobilisations et actions.)



Comité On politique! (56 heures)

Depuis 2015, ce comité visibilise les enjeux socio-politiques du Centre en contexte électoral et organise des rencontres avec les personnes candidates.

Cette année a été particulièrement effervescente avec la tenue de deux élections. Pour les élections fédérales, le comité a organisé une activité sur les enjeux socio-politiques et quatre rencontres avec les candidat·e·s. Lors du volet municipal, une autre activité d'analyse et trois rencontres avec les candidat·e·s ont été tenues.

Loin de s'essouffler, le comité a déjà amorcé la préparation des élections provinciales de 2026 avec deux rencontres préparatoires cet hiver, afin de définir les priorités que nous porterons à l'automne prochain.



Comité bibliothèque et croque-livres (17 heures)

Ce comité de passionnées de lecture se réunit plusieurs fois par année pour promouvoir le plaisir de lire et faire rayonner notre collection. Les cinq membres se partagent les tâches essentielles à la valorisation de notre bibliothèque : entretien, étiquetage, promotion des nouveautés et suggestions d'achats. Elles veillent également sur notre « Croque-livres » extérieur, une boîte d'échange accessible tant aux membres qu'au voisinage. Que ce soit pour réparer la boîte, ajouter des ouvrages ou fabriquer des signets, ces bénévoles ont cumulé 17 heures d'implication pour nourrir la vie littéraire du quartier.

Comités des fêtes et événements (30 heures)

En vue de souligner la réouverture du Centre après près de six mois de rénovations, cinq membres ont travaillé ensemble à la planification d'une journée portes ouvertes le 28 mai 2026. Elles ont conçu un programme rassembleur incluant des discours, des jeux et des animations, tout en mettant l'accent sur la visite de nos nouveaux espaces désormais accessibles aux femmes à mobilité réduite.

Journal *La Grande Lettre* (350 heures)

Véritable plateforme d'expression, notre journal est conçu par une équipe de membres motivées, avec le soutien des travailleuses. Sa richesse réside dans la diversité de ses contenus : témoignages, poèmes, réflexions sur des enjeux sociaux, textes informatifs et retours sur nos activités. Ce projet rayonne également grâce à l'apport de partenaires réguliers, comme Inform'elle, et de collaborations ponctuelles en lien avec les thématiques abordées (Jag, TVRS, Mouvement Démocratie nouvelle et la députée Manon Massé).



Cette année, une quarantaine de femmes ont uni leurs talents pour produire les versions écrite et audio du journal. Leur engagement (rédaction, révision, enregistrement et montage) représente un total d'environ 350 heures d'implication bénévole.

Comité de visibilité toponymique (18 heures)

Le comité poursuit ses efforts de recherche et de représentation afin que la parité devienne une réalité dans les noms de lieux à Longueuil. Cette année, les noms de deux femmes marquantes, Pierrette Demers Blanchette et Caroline Dawson, ont été soumis au comité de toponymie de la Ville de Longueuil en vue d'être ajoutés à la banque de noms. Des recherches sont en cours en vue de faire d'autres propositions.

Composé de quatre membres régulières et de collaboratrices ponctuelles, le comité rayonne également au sein de la communauté. Nous avons été sollicitées par une école primaire pour suggérer des noms inspirants dans le cadre de leur processus de renommage. Enfin, pour soutenir la volonté de la Ville de faire de la parité toponymique une priorité, nous avons proposé la candidature de l'une de nos membres pour siéger officiellement au Comité de toponymie de la Ville de Longueuil.

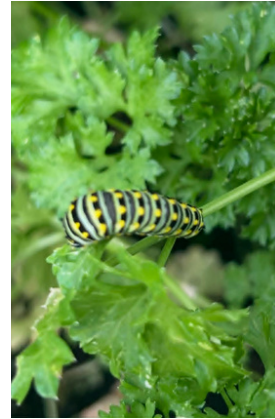
Comité créativité (15 heures)

Composé de quatre membres, le comité Créativité utilise l'art et le bricolage comme outils de décoration et de sensibilisation dans le cadre de fêtes, de mobilisations ou de journées thématiques. Cette année, un atelier de création a permis de décorer nos locaux pour la soirée Cabaret des sorcières lors de la fête d'Halloween.

Bien que les activités du comité aient été mises en pause durant la période des rénovations, les membres ont tout de même cumulé 15 heures d'implication pour la préparation et l'animation de cet événement thématique.

Comité jardin (40 heures)

Du ménage de la cour au printemps aux quelques récoltes de l'automne, 13 femmes se sont impliquées dans l'entretien des potagers et des plates-bandes sur le terrain du Centre. Malgré un été sans pluie, des légumes et fines herbes ont fait le bonheur des membres.



« De prendre parole dans un groupe, ça fait un bien fou, ça donne l'impression d'agir concrètement, de reprendre du pouvoir et donc de réduire le sentiment d'impuissance! »

Mobilisations et actions collectives

La mobilisation est au cœur de l'identité du Centre. Qu'il s'agisse de dénoncer les féminicides, de défendre le droit à l'avortement, de lutter contre la crise du logement ou de protéger notre filet social, nous occupons l'espace public pour porter la voix des femmes. Cette année, deux mobilisations majeures ont particulièrement mobilisé nos forces : la **Marche mondiale des femmes** et le mouvement « **Le communautaire à boutte** ».

Que ce soit par la présence physique en manifestation, la distribution de tracts ou la création de pancartes, l'implication de chaque membre donne sa puissance à notre mouvement.

En un coup d'oeil

Mobilisations et actions collectives : 29

Actions à Longueuil : 21

Nombre de personnes mobilisées : 49

Participation totale : 97

Marche mondiale des femmes

Organisée tous les cinq ans, la Marche mondiale des femmes (MMF) est un rendez-vous incontournable qui a coloré notre année. Pour nous préparer au grand rassemblement provincial, nous avons déployé un éventail d'activités : mobilisation, réflexion sur les enjeux et même préparation physique.

Cette édition revêtait un caractère spécial puisque nous célébrons le 30^e anniversaire de la marche Du pain et des roses. En hommage aux marcheuses de 1995, notre Club de marche a relevé au printemps un défi symbolique rappelant les kilomètres qu'elles ont parcourus.



Pour mobiliser autant les membres des organismes du milieu que du Centre, nous avons offert un atelier d'éducation populaire *En route vers la MMF 2025* dans différents organismes partenaires. Cet atelier de mobilisation présentait un bref historique de la MMF, ses revendications, ses gains et invitait les participantes à relever le défi de marche comme en 1995.

La créativité était aussi au rendez-vous avec le projet d'art militant *Capes de la solidarité*. Les organismes partenaires avaient le choix de venir participer aux animations non-mixtes au Centre des femmes ou d'accueillir notre travailleuse dans leur organisme pour un atelier en mixité. 20 capes ont été créées puis portées fièrement lors du rassemblement d'octobre à Québec pour illustrer notre appartenance à ce grand mouvement.



Nos voix se sont unies pour porter trois revendications essentielles :

- Dénoncer le continuum des violences envers les filles et les femmes ;
- Dénoncer la pauvreté comme une forme de violence systémique ;
- Dénoncer le capitalisme comme responsable de la crise climatique et de la perte de biodiversité.

Listes des actions de mobilisation :

- 7 juin – Québec : Rassemblement du 30e anniversaire de la marche Du pain et des roses
- 14 octobre – Longueuil : Les casseroles du mardi, spécial MMF (initiative citoyenne - invitation du CAFAL)
- 18 octobre – Québec : Rassemblement provincial de la Marche mondiale des femmes



« Ma toute première participation à la Marche mondiale des femmes du Québec. On y ressent de la solidarité, car on est ici pour défendre une cause qui nous unit : la cause de toutes les femmes du monde entier. [...] On ne reculera pas devant l'adversité. Nous resterons en marche tant et aussi longtemps qu'il le faudra. Ensemble, on peut changer le monde! »

Le communautaire à boutte

Initié à l'automne 2025 par des organismes communautaires travaillant directement avec la population, « Le communautaire à boutte » a rapidement pris une ampleur nationale. Ce mouvement est né d'un constat flagrant : après des décennies de sous-financement, et alors que les besoins



de la population sont de plus en plus criants, la survie des organismes communautaires est en jeu. La grève des services est devenue inévitable pour se faire entendre et mettre de la pression sur les décideurs politiques.

Le Centre des femmes de Longueuil a été impliqué à différents niveaux dans le mouvement. Dès janvier 2026, Sophie a participé aux rencontres des cellules locale (agglomération de Longueuil) et régionale (Montérégie) afin de préparer les deux semaines de grève.



En février 2026, Sophie a été choisie comme 3^e co-porte-parole nationale du mouvement pour refléter la réalité des intervenantes travaillant directement sur le terrain. Sa candidature a été retenue par les délégué-e-s des 17 régions du Québec pour sa connaissance des enjeux du milieu communautaire, son dynamisme et son aplomb. À travers ce mandat, Sophie a participé à 14 rencontres de coordination nationale du mouvement, fait 8 présentations du mouvement dans des organismes en plus d'effectuer plusieurs entrevues et prises de paroles publiques. (voir section Communications.)

Pendant les deux semaines de grève, du 23 mars au 2 avril, l'équipe et les membres se sont mobilisées sans relâche :

- Présence au quartier général de grève à l'église du parc St.Mark et participation aux soupes populaires et ateliers d'éducation populaire (dont deux animés par Christine).
- Participation à 15 actions collectives et plus de 50 présences actives de nos membres durant les deux semaines de grève.



Listes des actions de mobilisation :

23 mars – Longueuil : déploiement de bannières

23 mars – Longueuil : conférence de presse de lancement de la grève

24 mars – Longueuil : piquetage sur le boulevard du Coteau-Rouge avec les organismes du quartier

25 mars – Longueuil : convois du communautaire

26 mars – Longueuil : distribution de tracts au métro de Longueuil

27 mars – Longueuil : manifestation régionale

30 mars – Longueuil, secteur Saint-Hubert : Action sur la sécurité alimentaire devant le bureau de Ian Lafrenière

31 mars – Longueuil : « La vraie justice sociale, c'est les organismes communautaires! » Action féministe devant le Palais de justice de Longueuil

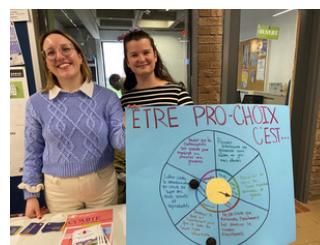
1er avril – Longueuil : Marche funèbre jusqu'au bureau de Shirley Dorismond, députée

2 avril – Québec : Mobilisation provinciale devant l'Assemblée nationale



Autres mobilisations et actions

- 1er avril : Participation à la mobilisation contre la réforme Dubé en santé (Longueuil)
- Avril : « Je vote pro-choix » - Organisation de tractage, affichage et kiosque au Cégep par le comité d'actions locales (Longueuil)
- 3 juin : « Non à l'intolérance et à la montée de la haine envers les personnes en situation d'itinérance » - Participation au rassemblement en soutien à Caroline Derome (Brossard)
- 5 juin : « Prends ma place! » - Participation à l'action de sensibilisation sur l'accessibilité (Longueuil)
- 5 juin et 7 juillet : Participation aux mobilisations devant le Palais de justice de Montréal en soutien aux Courageuses dans le cadre du procès Rozon (Montréal)
- 1er juillet : « Crise du logement à l'année » - Organisation d'une action de visibilité devant le Centre (Longueuil)
- 17 octobre : « La nuit des sans-abri de Longueuil » - Kiosque de sensibilisation aux enjeux de l'itinérance au féminin et participation à la marche (Longueuil)
- 13 octobre : « Le développement social, c'est rentable! » - Participation à la campagne de cartes postales et au rassemblement pour le dépôt à l'Hôtel de Ville (Longueuil)
- 24 octobre : « Rassemblons-nous pour la santé mentale » - Organisation par le comité d'actions locales d'une action de sensibilisation sur la santé mentale des femmes, incluant une démarche de collecte de témoignages et la création d'un outil de sensibilisation (Longueuil)



- 11 novembre : « Nos corps ne sont pas une arme de guerre » - Organisation par le comité d'actions locales d'une action en soutien aux femmes victimes de violences sexuelles en temps de guerre et de génocide, incluant la création de macarons de sensibilisation (Longueuil)
- 20 novembre : « Sauvons le CALACS » - Participation à la manifestation (Longueuil)
- 25 novembre : « La prochaine est encore en vie » - Participation à la campagne de graffitis à la craie (Longueuil)
- 29 novembre : Participation au contingent communautaire de la manifestation intersyndicale pour le filet social (Montréal)
- 6 décembre : Participation à l'organisation et à l'action hommage aux victimes du féminicide de l'école Polytechnique de Montréal (Longueuil et Montréal)
- 5 février : Co-organisation avec Com'femme d'un rassemblement contre les féminicides à la mémoire de Sonia Marisela Velasquez (Brossard)
- 20 février : « Non au saccage du filet social » - Participation à l'action (Montréal)



Concertations et représentations

Le Centre participe à différentes tables de concertation et/ou comités tant au niveau national, régional que local. Ces représentations sont réparties entre les travailleuses.

Concertation nationale

L'R des centres de femmes du Québec

L'R est le plus grand regroupement féministe d'action communautaire autonome au Québec et compte plus de 70 centres de femmes membres à travers le Québec.



- **Julie** est la déléguée régionale de la Montérégie/Estrie au Comité de coordination (COCO) de l'R et assure la présidence de l'R. Son leadership s'est déployé sur 9 rencontres du Comité de coordination (COCO) et 3 du Comité exécutif, en plus d'offrir du soutien ponctuel aux travailleuses de l'R (embauches, soutien aux centres en difficulté). Elle participe aussi au groupe de travail Bon climat pour des pratiques démocratiques saines (4 rencontres).
- **Sophie** a participé au comité de mobilisation pour le congrès 2025 (8 rencontres).
- **Christine** participe au comité Rayonnement pour la visibilité des centres (3 rencontres).
- **Angélie** a animé 2 ateliers au Congrès de l'R (Intersectionnalité et Recherche SAVIE sur l'inclusion des personnes LGBTQ+).
- Les travailleuses et une administratrice ont participé au Congrès de l'R.

Fait saillant : Pour une deuxième année, Julie a été nommée présidente de l'R.

Fait saillant : En juin 2025, l'R a récemment reçu la médaille de l'Assemblée nationale, remise par la députée Manon Massé.



Concertations régionales

Table régionale des centres de femmes Montérégie/Estrie

Cette instance régionale de l’R des centres de femmes du Québec en Montérégie/Estrie regroupe 15 centres de femmes. C’est un beau lieu d’échange sur nos pratiques, de soutien mutuel et de discussion sur les enjeux qui touchent nos centres de femmes.



- Comme déléguée à l’R, **Julie** est la responsable de l’organisation de cette concertation (5 rencontres).
- **Nathalie** a participé aux 3 rencontres du groupe d’aide mutuelle « Co-développement pour les intervenantes des centres de femmes de la Montérégie ».

Fait saillant : On y noue de beaux liens qui débouchent parfois sur des collaborations comme la co-animation faite par Carolle Mathieu du Centre l’Éclaircie et Angélie au Congrès de l’R.

Fait saillant : Le groupe d’aide mutuelle « Codéveloppement entre les intervenantes des centres de femmes de la Montérégie » est une initiative du Centre des femmes de Longueuil.

Table de concertation des groupes de femmes de la Montérégie (TCGFM)

La TCGFM est un organisme régional de défense collective des droits des femmes visant l’amélioration des conditions de vie des femmes et l’atteinte de l’égalité de droit et de fait entre les femmes et les hommes ainsi qu’entre les femmes elles-mêmes.



- **Christine** siège au conseil d’administration de la TCGFM (9 rencontres) et participe au comité Ressources humaines. Elle assiste aux assemblées générales régulières (4) et annuelle (1) en plus de s’être impliquée au comité régional de la Marche mondiale des femmes.
- **Angélie** participe au comité de lutte à l’antiféminisme (5 rencontres).

Fait saillant : Plus de 250 personnes ont profité du transport en autobus gratuit organisé par le comité régional de la MMF pour participer à la Marche à Québec le 18 octobre.

Corporation de développement communautaire de l'agglomération de Longueuil (CDC AL)



La CDC AL est un regroupement multisectoriel d'organismes communautaires. communauté.

- Depuis novembre 2025, **Sophie** siège au conseil d'administrations de la CDC AL. Cela permet au Centre de rendre visible les enjeux des femmes au sein de notre territoire. Elle a participé aux rencontres du CA et aux activités ponctuelles de la CDC AL, comme les assemblées des membres. (12 rencontres)
- **Sophie** siège également à la cellule locale de coordination du mouvement « Le communautaire à boutte », coordonnée par la CDC AL, en plus d'être porte-parole locale.

Fait saillant : Lors de l'Assemblée générale 2025, la priorité adoptée a été l'implication au sein du mouvement « Le communautaire à boutte ». La CDC AL a donc misé ses énergies à rendre cette grève mobilisante et ancrée dans la communauté.

Le Comité itinérance femmes de la Table itinérance Rive-Sud (TIRS)



Le Comité itinérance femme a pour mandat de veiller aux enjeux de l'itinérance au féminin et assurer une vigie quant aux angles morts de cette réalité.

- **Sophie** participe aux rencontres du comité.

Fait saillant : La recherche pilotée par la Table de concertation des groupes de femmes de la Montérégie (TCGFM) a mis à contribution le Comité itinérance femmes. Aussi, le Centre des femmes de Longueuil est devenu un lieu privilégié pour faire les entrevues avec les femmes ayant vécue ou vivant une situation d'itinérance.

Fait saillant : L'Office de participation publique de Longueuil (OPPL) a mené en 2025 une démarche participative Itinérance et cohabitation sociale : se comprendre pour vivre ensemble. Le Comité Itinérance femmes a rencontré les commissaires et les femmes du Centre ont participé aux consultations citoyennes. Une belle victoire de voir les enjeux spécifiques des femmes faire partie des recommandations du Rapport final sorti en 2026!

Table de concertation en violence conjugale et violence sexuelle de l'agglomération de Longueuil et de la MRC Marguerite-D'Youville



Cette Table a pour mandat de regrouper les organismes du territoire de l'agglomération de Longueuil et de la MRC Marguerite-D'Youville pour les dossiers reliés à la violence conjugale/familiale et aux agressions à caractère sexuel.

- **Angélie** y représente le Centre aux rencontres régulières (* rencontres) en plus de participer au comité Action et analyse (* rencontres).

Fait saillant : Cette année, une activité de *Bibliothèque vivante* a permis 115 partages de vécus lors des 12 jours d'action contre les violences faites aux femmes et deux autres activités ont sensibilisé 116 personnes lors de la Journée internationale des droits des femmes le 8 mars.

Concertations locales

Développement social Vieux-Longueuil (DSVL)



Développement Social Vieux-Longueuil (DSVL) est une table de concertation locale qui a pour mandat d'améliorer les conditions de vie des citoyen-ne-s, de lutter contre la pauvreté et l'exclusion sociale et de mieux travailler ensemble au développement social.

- **Nathalie** participe aux grandes rencontres collectives (3) et partage le leadership du comité Accessibilité universelle et intersectionnalité (5).
- **Nathalie** a aussi mobilisé et accompagné des membres du Centre des femmes aux rencontres citoyennes Soupe populaire organisées par le comité de mobilisation citoyenne de DSVL.

Fait saillant : Le comité Accessibilité universelle et intersectionnalité a organisé un café-rencontre pour les organismes de Longueuil en vue de susciter l'intérêt dans l'amélioration des pratiques en accessibilité universelle.

Coalition pour le droit au logement de l'agglomération de Longueuil



La Coalition pour le droit au logement de l'agglomération de Longueuil est un regroupement composé d'une trentaine d'organismes communautaires et publics qui défendent le droit au logement.

- **Sophie** a participé aux 13 rencontres de la Coalition en plus d'avoir contribué à l'organisation d'une journée de réflexion sur le droit au logement à laquelle elle a aussi été panéliste.

Fait saillant : Le logement étant une préoccupation majeure pour les femmes, le Centre a contribué à la mise en œuvre d'une journée de réflexion sur le droit au logement. Cette journée, rassemblant plus d'une centaine de personnes de tous horizons, a permis d'inscrire le droit au logement comme étant une priorité sur le territoire de Longueuil.

Table de concertation sur la situation des femmes immigrées de l'agglomération de Longueuil (TCSFIAL)



La Table a été mise sur pied en octobre 2013 pour répondre aux besoins des intervenantes œuvrant auprès et avec les différentes femmes issues de la diversité culturelle.

- **Angélie** a pris le relais de **Sophie** au comité de coordination de la Table (9 rencontres) et s'est impliquée dans la création et la préparation de contenu de sensibilisation en vue d'une action de solidarité envers les femmes discriminées par les restrictions du port du voile (3 rencontres).

Fait saillant : La Table a organisé un événement sur les impacts de la Loi 94 et du PL84 regroupant 50 partenaires et créé du matériel de sensibilisation sur la discrimination liée au port du voile.

Comité d'actions féministes (CAFAL)

Le CAFAL a été initié le 8 mars 2019 voyant la nécessité de se mobiliser féministement dans le milieu communautaire. Il est composé de travailleuses et citoyennes qui désirent dénoncer les différentes violences que vivent les femmes.



- **Christine** participe à la coordination de ce comité (3 rencontres).
- **Angélie, Christine, Nathalie et Sophie** ont participé à l'action du 6 décembre.

Fait saillant : Le 6 décembre, 22 femmes de 6 organismes ont participé à l'action hommage aux victimes de Polytechnique organisée par le CAFAL.

Comité partenarial sur la santé des femmes en grande précarité en contexte périnatal

À la suite du décès d'un bébé naissant dans un abris bus de Longueuil en novembre 2025, la Ville de Longueuil a mis sur pied un comité partenarial sur la santé des femmes en grande précarité en contexte périnatal.

- **Sophie** a participé aux 8 rencontres du comité.

Association des usagers du transport adapté de Longueuil (AUTAL)



L'AUTAL est voué à la promotion des intérêts et à la défense des droits des usagers ayant des limitations fonctionnelles utilisant le service du transport adapté et collectif offert par le Réseau de transport de Longueuil (RTL).

- Avec 4 membres du Centre, **Nathalie** a participé à une rencontre de consultation des services offerts en transport adapté. 5 femmes ont répondu au sondage sur la qualité des services.

Fait saillant : Les participantes à la rencontre de consultation ont pu proposer des améliorations, s'exprimer sur les difficultés vécues par les femmes qui utilisent le transport adapté et découvrir les nouveaux projets à venir.

Partenariat avec la Ville de Longueuil

En 2025-2026, nous avons traités plus de 415 demandes de remboursement dans le cadre du Programme d'aide financière pour l'achat de produits menstruels durables de la Ville de Longueuil pour un montant total de 35 282,62\$!



Le programme vise à permettre aux femmes, aux filles et aux personnes menstruées d'avoir accès à des produits menstruels durables à moindre coût ainsi que de les inciter à faire l'essai de produits menstruels durables et de tendre vers des actions écoresponsables. Il permet également aux organismes communautaires de Longueuil de se procurer des produits menstruels durables pour leurs bénéficiaires.

Notons que plus de 25% des personnes faisant la demande de remboursement désirent s'abonner à notre infolettre. Ce programme fait connaître le Centre et nous rencontrons des femmes qui ont entendu parler de notre mission grâce à ce partenariat.

Autres représentations

Centraide

Christine a sensibilisé une quarantaine d'employé-e-s lors d'un témoignage d'impact en entreprise. Cette intervention est une occasion privilégiée de rapprocher les donatrices-teurs des situations vécues par les femmes et de valoriser le travail des organismes communautaires, tout en illustrant concrètement comment le soutien de Centraide fait une différence dans notre milieu.



Animations dans des organismes partenaires

Avec 12 animations à l'externe, nous avons rejoint plus d'une centaine de personnes travailleuses et membres d'organismes partenaires.

Atelier sur le 30e anniversaire de la marche du Pain et des roses et la Marche mondiale des femmes 2025 et/ou fabrication de capes de la solidarité pour la MMF – 45 participantes

- CDC AL
- Comité logement Rive-Sud
- La boîte à lettres (La BAL)
- Maison de la paix
- Maison la Virevolte
- Résidence Villa Rive-Sud

Atelier en co-animation sur l'inclusion et l'exclusion des communautés LGBTQ+ (Recherche SAViE) – 14 participantes

- Congrès de l'R des Centres de femmes

Atelier sur l'intégration de l'approche intersectionnelle – 7 participantes

- Congrès de l'R des Centres de femmes



Formation « Créer des espaces sécuritaires et sécurisants pour toutes : une responsabilité collective! » – 10 participant-e-s

- Association étudiante du Cégep Édouard-Montpetit

Jeu « Le pouvoir des femmes » - 9 participantes

- Association de la fibromyalgie de la Montérégie

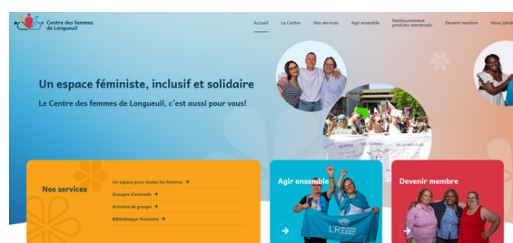
Présentation du projet de rénovation pour l'accessibilité au webinaire *Femmes et handicap* de l'Association d'information en logements et immeubles adaptés (AILIA)

Réflexion et échanges sur le communautaire et la grève (2 fois) - 32 participant·e·s

- Quartier général de grève « Le communautaire à boutte » à Longueuil

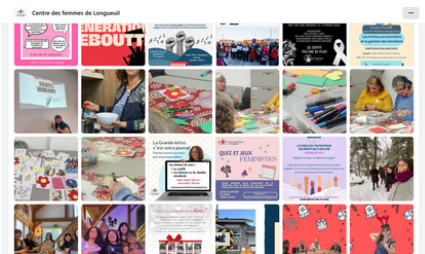
Communications

Cette année marque une étape importante avec la conclusion de notre collaboration avec une firme spécialisée en communication. Ce processus nous dote d'un site web rafraîchi, mettant fièrement en vedette de véritables membres du



Centre, ainsi que d'un nouveau plan de communication. Avec ces outils, nous avons commencé à revoir nos stratégies et nos actions de communication.

Suivant les recommandations de notre plan de communication, nous avons entrepris de dynamiser nos médias sociaux tant par la forme que par le fond. En diversifiant les formats – incluant davantage de vidéos, de photos et de stories – et en mettant de l'avant l'humain, nous

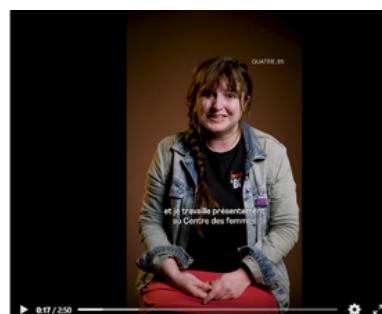


voulons créer un lien plus fort avec notre communauté. Mettre en lumière le visage de notre équipe et de nos membres a permis d'humaniser nos plateformes numériques et de renforcer notre proximité avec vous.

La grève et les mobilisations du mouvement « Le communautaire à boutte » ont aussi agi comme un véritable catalyseur communicationnel. Pendant ces deux semaines, nos publications et stories ont généré un engagement record. Cet élan sans précédent témoigne de l'intérêt marqué de notre communauté pour nos luttes et de la puissance de notre voix sur les réseaux sociaux.



Au niveau du rayonnement médiatique cette année, le Centre a eu une visibilité sans précédent et notre présence dans l'espace public a atteint des sommets historiques! Ce rayonnement exceptionnel, nous le devons principalement à l'implication de Sophie à titre de porte-parole locale, régionale et nationale du mouvement de grève « Le communautaire à boutte ». Les trois co-porte-paroles nationaux ont porté la voix du mouvement, défendu nos revendications et mis en lumière la réalité des milliers de travailleuses du milieu communautaire à travers le Québec.



De février à la fin des deux semaines de grève, avec une justesse et un aplomb remarquables, Sophie a été une voix incontournable pour défendre les conditions de travail dans le milieu communautaire. Elle a :

- Accordé 35 entrevues (médias locaux, régionaux et nationaux);
- Effectué 10 prises de parole lors des mobilisations (locales, régionales et nationales);
- Participé à 6 rencontres avec des personnes élues pour faire valoir nos revendications;
- Participé à 1 point de presse à l'Assemblée nationale.

Un moment marquant de cette offensive médiatique fut sans contredit le passage du mouvement à l'émission Tout le monde en parle. Devant un auditoire de plus d'un million de téléspectatrices et téléspectateurs, les co-porte-paroles ont porté nos revendications de financement à la mission et appelé à la solidarité.



Un immense bravo à Sophie pour avoir fait résonner le nom du Centre des femmes de Longueuil avec autant de force!

La revue de presse complète est disponible en annexe 1.

Outils de communication du Centre

Le Centre utilise un éventail d'outils de communications pour partager de l'information à ses membres et partenaires, de même que pour faire connaître sa mission, ses activités et ses services :

- **Infolettre** : Envoi de 69 infolettres courriel à une communauté de plus de 600 abonnées.
- **Envois postaux** : Pour briser la fracture numérique, nous postons nos documents clés (programmation, journal, avis de convocation à l'AGA) aux membres qui n'ont pas accès à Internet ou qui préfèrent le format papier.
- **Kiosques pour aller à la rencontre des femmes** : Cette année, notre présence a été particulièrement active avec des kiosques dans divers milieux :
- **Vie de quartier** : La Fête des pommes à la Croisée de Longueuil, la Nuit des sans-abri de Longueuil au parc St.Mark et le Café avec les nouveaux arrivants à la bibliothèque Georges-Dor.
- **Milieux scolaires** : Écoles primaires Curé-Lequin et Paul-de-Maricourt, Centre de formation professionnelle Charlotte-Tassé et Cégep Édouard-Montpetit.
- **Présentations et sensibilisations** : Nous intervenons auprès de groupes dans différents milieux pour présenter nos services et/ou le travail spécifique des centres de femmes en matière de violence :
- **Milieux scolaires** : Trois présentations dans les classes de francisation du Cégep Édouard-Montpetit et une intervention auprès des étudiant·e·s en travail social de l'UQAM.
- **Milieu de la santé** : Une rencontre de sensibilisation auprès des intervenant·e·s au CLSC Samuel-de-Champlain.
- **Médias sociaux** : Nos comptes Facebook et Instagram se complètent pour rejoindre des femmes de toutes les générations.
- **Instagram** : Cette année, notre compte Instagram a connu une progression fulgurante de 47 % (atteignant 617 abonnées).
- **Facebook** : Notre page Facebook a franchi le cap des 2 000 abonnées, une hausse de 13 %.

Financement

Financement de la mission: 425 540 \$

- CISSS de la Montérégie-Centre - Programme de soutien aux organismes communautaires (PSOC) : 305 190\$
- Centraide : 120 350\$

Financement de projets : 241 681\$

Projet d'accessibilité:

- Emploi et développement social Canada - Fonds pour l'accessibilité : 86 681\$ soit la balance du 100 000\$ reçu
- PSOC projet : 40 000\$
- Don Desjardins: 40 000\$

Programme de produits menstruels durables :

- Ville de Longueuil : 50 000\$

Projet En action pour la diversité et l'inclusion! :

- MIFI-MSSS - Subvention pour la réalisation d'activités spécifiques : 25 000\$

Travailleuses d'été : 16 428\$

- Emploi Été Canada - Contribution salariale : 10 128\$
- Fond étudiant-FTQ: 6 300\$

Dons et contributions (membres, SAB, autres) : 12 854\$

Formation de l'équipe

Parce que notre expertise est en constante évolution, notre équipe suit plusieurs formations chaque année (voir l'annexe 2).

Aussi, nous avons tenu un lac-à-l'épaule en janvier 2026. Préparée par l'ensemble des travailleuses, cette démarche sur trois jours a permis d'approfondir différents volets de nos pratiques : nos conditions de travail, l'approche féministe intersectionnelle, l'accueil, le milieu de vie et le bénévolat, de même que nos groupes de soutien et d'entraide. Ces moments de réflexions et d'échanges nous ont permis de débiter l'année 2026 avec une énergie renouvelée.



Annexe 1 – Revue de presse

15 avril 2025. Candidat libéral Natilien Joseph : Les demandes de retrait de sa candidature se multiplient, Le Courrier du Sud

6 juin 2025. Femmes itinérante happée à Brossard « Ça aurait pu être notre fille ou notre sœur dans cette tente-là », La Presse

Édition printemps-été 2025. Regards croisés sur les droits humains, Revue de Droits et libertés

3 juillet 2025. Crise du logement : des organismes de Longueuil tirent la sonnette d'alarme, Le Courrier du Sud

7 juillet 2025. Les manifestantes encore bien présentes au procès de Gilbert Rozon, Noovo

30 septembre 2025. Élections municipales 2025 - Participation citoyenne, FM 103,3 La radio allumée

25 février 2026 Grève du milieu communautaire : les organismes de la Rive-Sud s'indignent, TVRS

4 mars 2026. Communautaire à boutte : une réaction à l'effritement du filet social, Le Courrier du Sud

14 mars 2026. Sous-financement : une grève à venir pour des centaines d'organismes communautaires, Radio-Canada - Tout peut arriver

22 mars 2026. Le milieu communautaire enclenche une grève historique, RDI - D'abord l'info

22 mars 2026. Les organismes communautaires sont à bout de souffle, et d'argent, Radio-Canada - Tout le monde en parle

23 mars 2026. Le communautaire à boutte : lancement du mouvement de grève à Longueuil, Le Courrier du Sud

23 mars 2026. Le communautaire part en grève: deux semaines pénibles en vue pour des milliers de Québécois, QUB Radio

23 mars 2026. Mythe ou réalité : travailler dans le milieu communautaire, Quatre95, un média d'URBANIA, présenté par la Banque Nationale

24 mars 2026. « À boutte d'être à boutte » : le communautaire en grève pour survivre, Urbania

27 mars 2026. « Il y a un momentum » : « Le communautaire à boutte » se fait entendre à Longueuil, Radio-Canada

27 mars 2026. Plus de 230 organismes de la Montérégie participent à la manifestation régionale du mouvement Le communautaire à boutte, TRVS

27 mars 2026. Au tour de la Montérégie de manifester avec « Le communautaire à boutte », FM 103,3 la radio allumée

27 mars 2026. Discussion avec le mouvement Le communautaire à boutte, CIBL - Émission Trait d'Union

Annexe 2 – Liste des formations suivies par l'équipe

Voici la liste des formations suivies cette année par l'une ou l'autre des travailleuses :

- 2026-03-19 : Parlons droits (en ligne) - Pavillon Marguerite de Champlain/Rebâtir
- 2026-03-17 : S'intéresser à la santé hormonale, journée montréalaise de réseautage (en présence – Boucherville) - TCGFM/Comité santé et bien-être des femmes
- 2026-03-05 : Repérer la personne vulnérable au suicide et appliquer les mesures de protection requises (en présence – Ste-Julie) - Entre ailes/Centre de crise l'accès
- 2026-02-10 : Comprendre pour mieux accompagner : santé mentale et psychose (en présence – Longueuil) - Maison Jacques-Ferron
- 2026-01-29 : S'outiller ensemble dans la prévention des discours haineux (en ligne) - JAG
- 2025-11-18 : Quand tout va à droite, quelles sont les réponses du communautaire? Réfléchir, s'inspirer, agir (en présence – Montréal) - Le CFP/Riposte
- 2025-11-13 : Introduction à la transformation numérique (en ligne) - DATAide/Centraide
- 2025-10-06 : Pour une communauté bien logée : Collectiviser notre pouvoir d'agir! Journée sur le logement (en présence – Brossard) - Coalition pour le droit au logement de l'agglomération de Longueuil
- 2025-10-03 : La violence conjugale face à la justice pénale (en ligne) - Fédération des maisons d'hébergement pour femmes (FMHF)
- 2025-05-15 : Débats polarisés et polarisants : comment aborder des sujets sensibles en contexte éducatif aux adultes et aux enfants? (en ligne) - TCGFM
- 2025-05-15 : Secourisme en milieu de travail (en présence – Longueuil) - Santinel

- 2025-04-28 : Lire les états financiers (en présence – Longueuil) – CDC AL/Centre des femmes de Longueuil
- 2025-09-04 La violence conjugale chez les femmes immigrantes : outils pratiques pour comprendre, dépister et mieux intervenir (en ligne) – Regroupement des organismes en hébergement pour personnes migrantes
- 2025-09-08 Journée collective de réflexion et d'échange sur l'antiféminisme (en présence – Montréal) – TCGFM
- 2025-10-28 Journée d'échanges et de réseautages sur les relations interculturelles (en personne – Centre socioculturel Alphonse-Lepage) – TIDAL
- 2025-12-04 La santé mentale des personnes migrantes à statut précaire (en ligne) – Regroupement des organismes en hébergement pour personnes migrantes
- 2025-12-09 Quand le consensus vacille : État des lieux du mouvement contre l'avortement au Québec (en présence – Montréal) – UQÀM / FQPN
- 2026-01-29 Journée arc-en-ciel (en ligne) – JAG, organisme LGBT+
- 2026-03-03 Statuts migratoires et accès aux soins de santé des femmes ayant un statut d'immigration précaire. (en ligne) – Regroupement des organismes en hébergement pour personnes migrantes
- 2026-03-04 Webinaire sur la loi 21 (en ligne) – La Ligue des droits et libertés
- 2026-03-20, 2026-04-10 et 2026-05-03 Comité Longueuil Ville sans racisme : Action, médiation et formation de leaders pour contrer le racisme.

Annexe 3 – Liste des acronymes

AGA : Assemblée générale annuelle
AILIA : Association d'informations en logements et immeubles adaptés
AUTAL : Association des usagers du transport adapté de Longueuil
CA : Conseil d'administration
CAFAL : Comité d'actions féministes de l'agglomération de Longueuil
CALACS : Centre d'aide et de lutte aux agressions à caractère sexuel
CDC AL : Corporation de développement communautaire de l'agglomération de Longueuil
CDDM : Collectif de défense des droits de la Montérégie
CFP : Centre de formation populaire
CISSS : Centre intégré de santé et de services sociaux
CLSC : Centre local de services communautaires
COCO : Comité de coordination
DSVL : Développement social Vieux-Longueuil
FMHF : Fédération des maisons d'hébergement pour femmes
FQPN : Fédération québécoise pour le planning des naissances
FTQ : Fédération des travailleurs et travailleuses du Québec
La BAL : La Boîte à lettres
LGBTQ+ : Lesbienne, gai, bisexuel·le, trans, queer/en questionnement, plus toutes les autres identités et orientations non explicitées par les lettres précédentes
MIFI : ministère de l'Immigration, de la Francisation et de l'Intégration
MMF : Marche mondiale des femmes
MSSS : ministère de la Santé et des Services Sociaux
OPPL : Office de participation publique de Longueuil
PSOC : Programme de soutien aux organismes communautaires
RTL : Réseau de transport de Longueuil
TCGFM : Table de concertation des groupes de femmes de la Montérégie
TCSFIAL : Table de concertation sur la situation des femmes immigrées de l'agglomération de Longueuil
TIDAL : Table de concertation en immigration et diversité culturelle de l'agglomération de Longueuil
TIRS : Table itinérance Rive-Sud
TVRS : Télévision Rive-Sud
UQAM : Université du Québec à Montréal



Centre des femmes de Longueuil

LA FORCE DE LA SOLIDARITÉ!

1529, boul. Lafayette
Longueuil (Qc) J4K 3B6

450 670-0111

info@centrefemmeslongueuil.org
www.centrefemmeslongueuil.org




@femmeslongueuil



@centredesfemmeslongueuil

Le Centre des femmes de Longueuil est financé par

*Centre intégré
de santé et de
services sociaux de
la Montérégie-Centre*

Québec 



Centraide
du Grand Montréal